



## PLANIFICATION

Le **DIFFUSEUR** doit transmettre les documents suivants :

- plans du théâtre (mesures impériales ou métriques; et/ou documents informatiques)

Plan au sol avec sièges

Plan de coupe avec sièges

- fiche technique de la salle

Sur réception et dans un délai raisonnable, **Des mots d'la dynamite (La COMPAGNIE)** fournira une étude qui confirmera les points suivants :

- faisabilité technique du projet (plans préliminaires)
- horaire de production

## DIMENSIONS MINIMALES DE LA SCÈNE/ SCÉNOGRAPHIE:

L'installation scénique est prévue pour un théâtre à l'italienne (proscénium) ou du type « boîte noire »

Espace requis

Profondeur- 18'0" (5,5 m)

Largeur- 18'0" (5,5 m)

Hauteur libre- 14'0" (4,2 m)

Toile circulaire de 7'0" (2,4m) de diamètre, suspendu au lointain

Luminaire suspendu par corde

Tapis au sol

Accessoires





## Accueil du public et ambiance recherchée

- Capacité maximale: 130 spectateurs
- Les jeux d'ombres et manipulations exigent une noirceur adéquate pour optimiser la concentration des petits et grands.
- Pour le confort du public, une planification sera faite de concert entre les deux directions techniques pour créer le rapport recherché entre les interprètes et les spectateurs. Dans l'idéal, les enfants sont accueillis et invités sur des coussins ou matelas disposés sur trois étages de gradins avec plus ou moins 6 pouces entre les étages. (voir plan de coupe)

### **Éclairage:**

#### **La compagnie apporte:**

3 lumières Black Light

Gélatines d'éclairage

4 Par Mr-16

#### **Besoin:**

Console d'éclairage de 24 canaux

24 gradateurs

17 Découpes

14 Fresnels 1 k

3 adaptateurs AC à Twist Lock

2 booms de 4' de hauteur

2 Floors Stands

3 porte gobos

2 Iris



## **Sonorisation:**

### **La compagnie apporte:**

Moniteur Fostex (en fond de scène)

2 microphones

Pédale de son

### **Besoin:**

Console de son avec 6 ENTRÉES et 3 SORTIES

2 hautparleurs positionnés au sol e part et d'autre de la scénographie, ils serviront d'adresse public

2 lecteurs CD auto cue (plan alternatif à la conduite par ordinateur CueLab)

2 Boîte directe passive

Filages en XLR

Filages en Jack 1/4

## **Régies éclairage et son:**

La conduite du spectacle se fait par le régisseur de « Là où j'habite ». Il est essentiel que les deux consoles soient accessibles par 1 seule personne et important que la conduite se fasse dans la salle pour équilibrer à chaque représentation les voix avec la bande sonore.



## Horaire de montage type et besoin en personnel

Cet horaire type présuppose un pré-montage électrique (éclairage).

- Montage décor/ mise au foyer/ tests – 4 heures
  - 1 chef électrique
  - 2 techniciens polyvalents
  - 1 chef son
- Appel au spectacle
- Ouverture des portes 5' avant (ou selon besoins)
- **Spectacle (durée-35 minutes)**

NOTE : Si le spectacle est programmé en matinée, le montage et la mise au foyer doivent se faire la veille.

### **Loge:**

Prévoir une loge pour les deux interprètes avec miroirs, eau et toilette

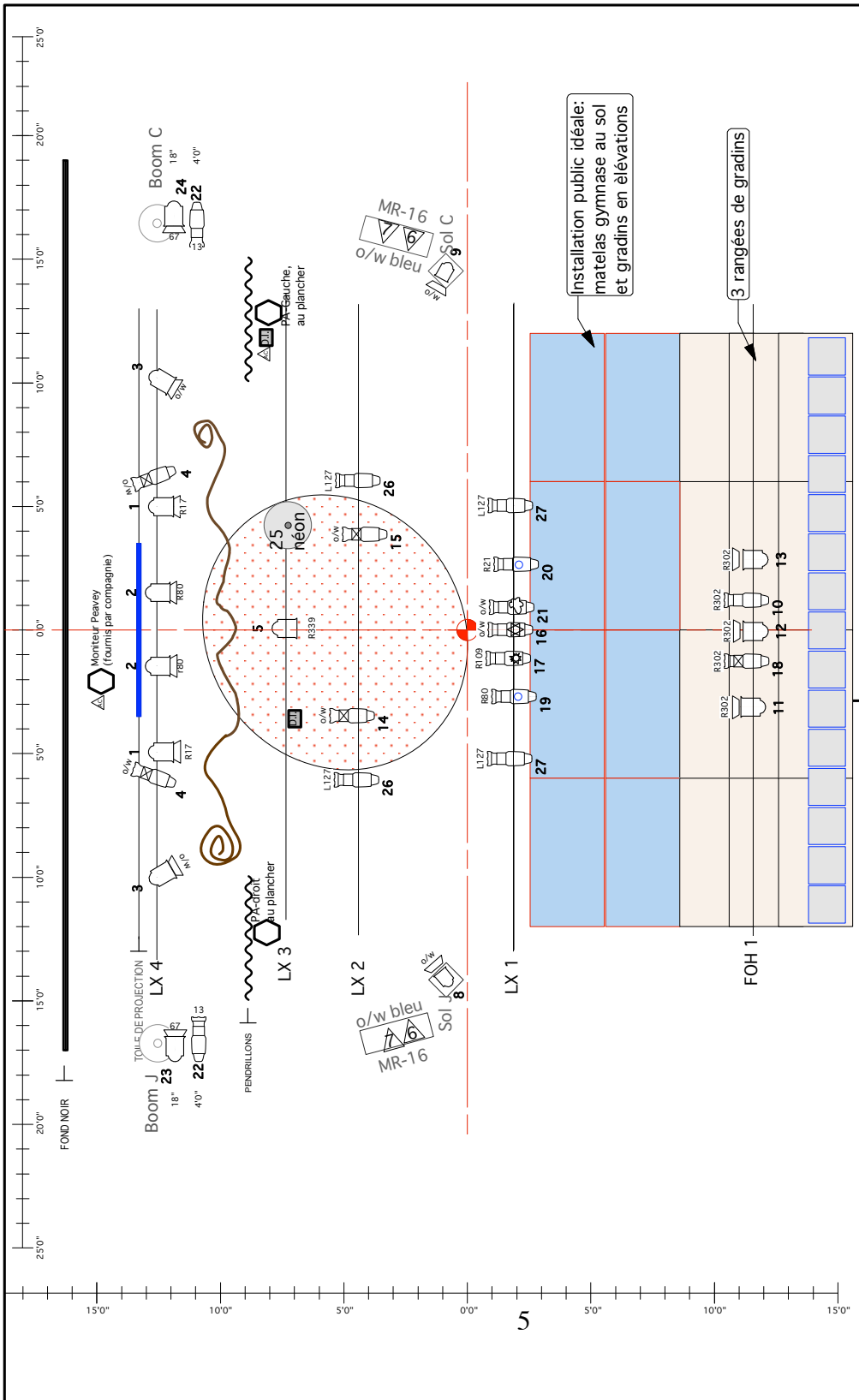
---

### **Personnes ressources**

Direction technique : Normand Vincent,  
514-582-9577  
nvinciprod@bell.net

Coordonnatrice générale et administrative :  
Céline Lapointe  
514-528-7070  
[info@desmotsdladynamite.com](mailto:info@desmotsdladynamite.com)

---



**25** des mots d'la dynamite

mise en scène / directed by : Nathalie Darome et Steve Dumais  
 assisté de / assisted by : Colette Drouin  
 scénographie / set designer : Louis Hudon et Catherine Tousignant  
 lumières / lighting : Lucie Bazzo

**Là où j'habite**  
**Plan au sol et accrochage**

échelle / scale : 3/16" = 10" (A3 / Tabloid)  
 date: 14-11-25  
 dessin par / drawn by : N. Vincent  
 direction technique technical direction: Normand Vincent  
 (514) 582-9577  
 vincprod@bell.net



